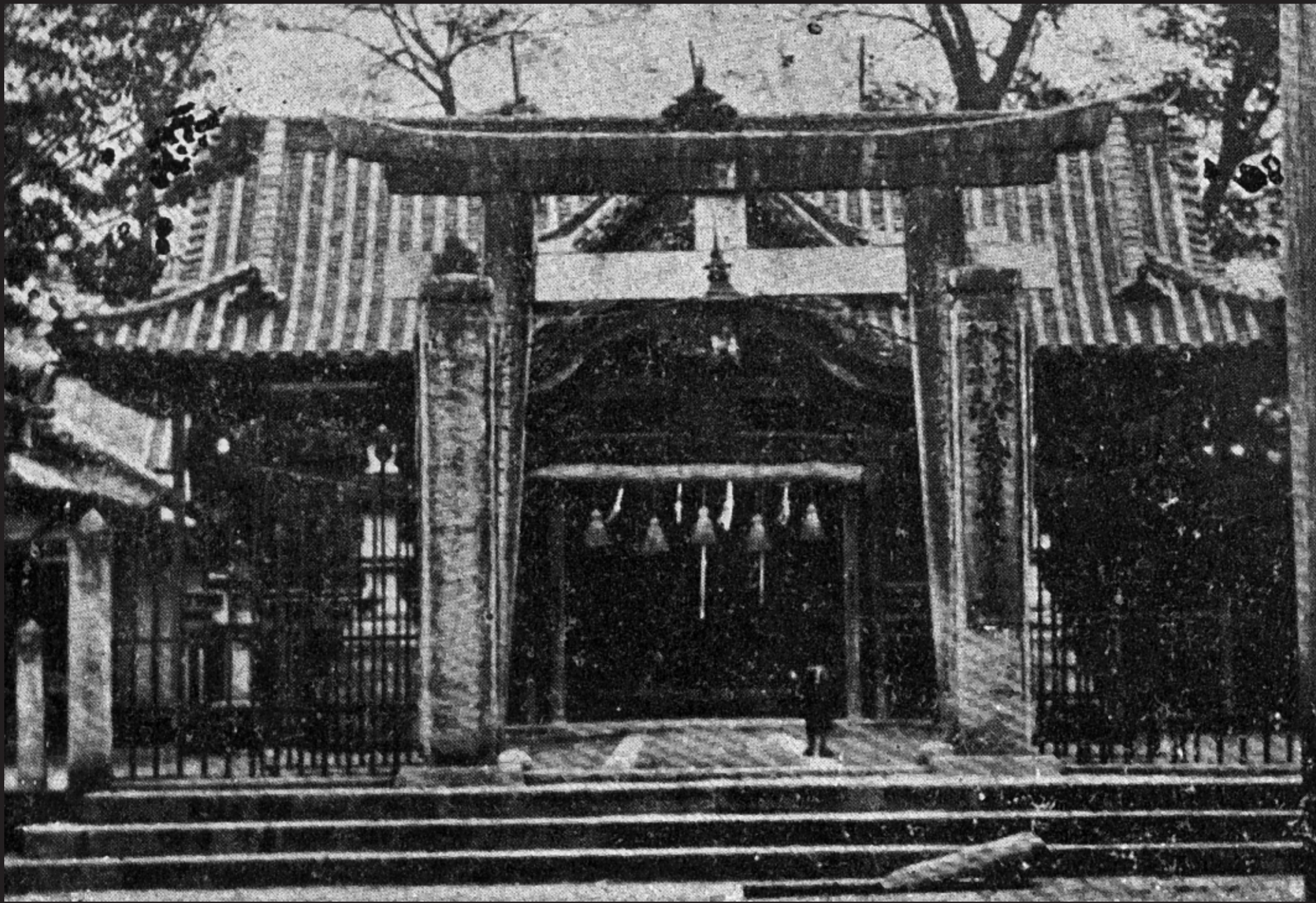


# 姫路神社跡



高橋コレクション（県立歴史博物館蔵）

明治十三年、旧藩主の慈悲に報いようと酒井家の元藩士や大庄屋・大年寄らが中心となつて酒井家を顕彰するため、ここ年

行事跡に姫路神社を創建しました。しかし中濠跡に国道二号線が敷設されることとなり、昭和二年、姫山公園内に遷座されました。ちなみに年行事とは町の大年寄たちが政務を行役所のことです。